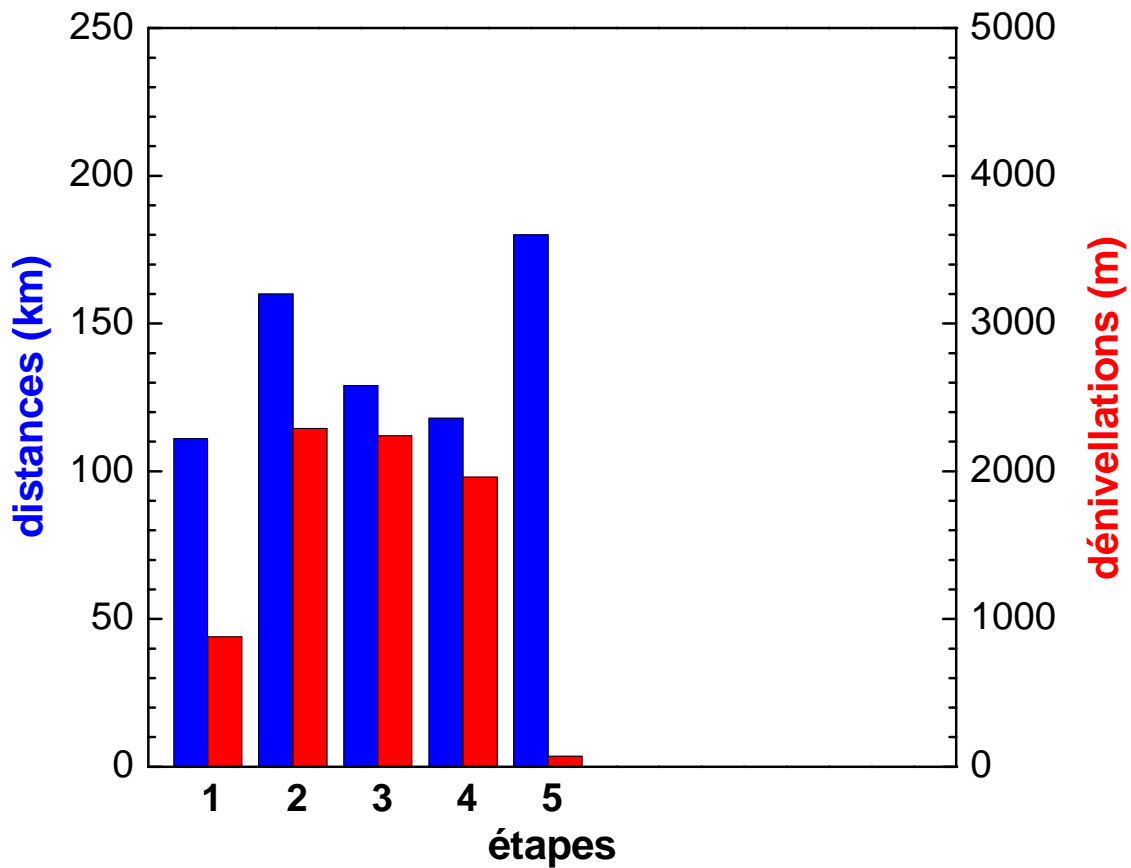


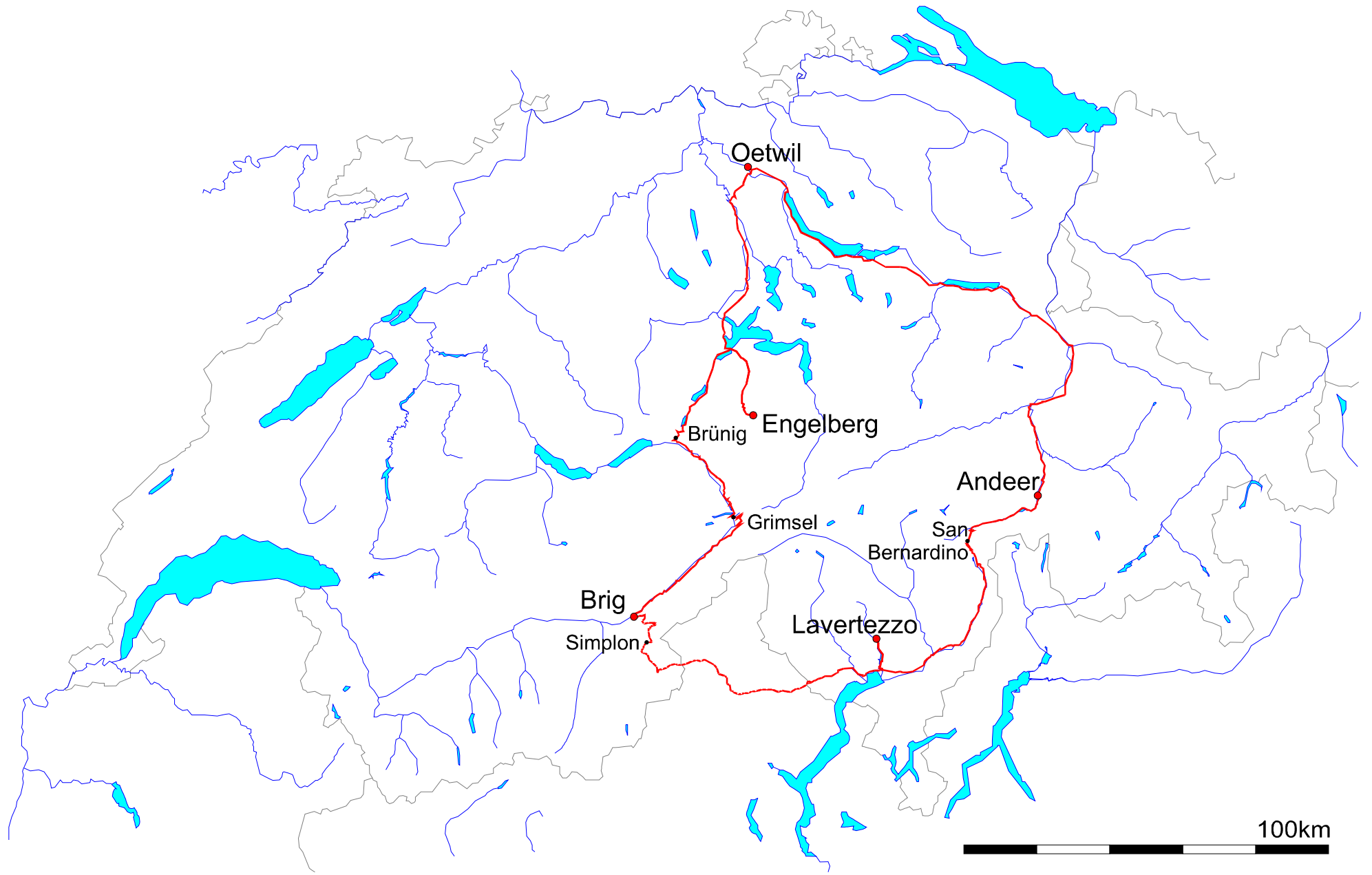
Tour à vélo 1993

5 étapes, 17 - 23 juillet

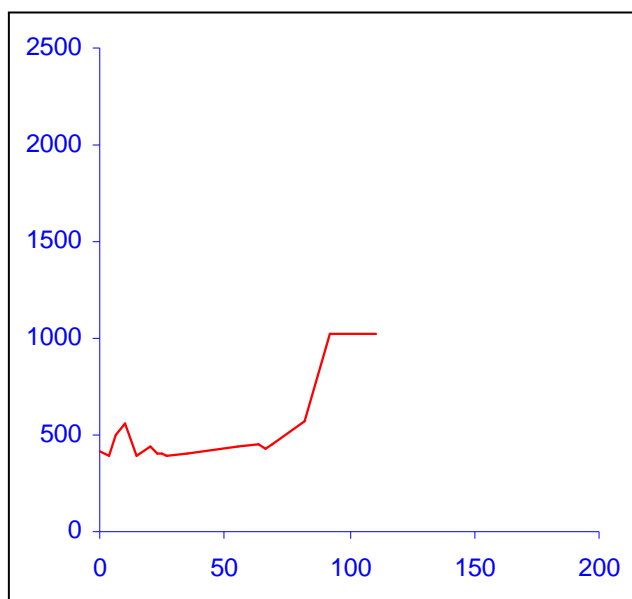
Patrick Schleppe

étape	distance (km)	dénivellation (m)
Oetwil a.d.L. - Engelberg	111	880
Engelberg - Brig	160	2290
Brig - Lavertezzo	129	2240
Lavertezzo - Andeer	118	1960
Andeer - Oetwil a.d.L.	180	70
total	698	7440





Étape 1 (16 juillet 1993): Oetwil a.d.L. - Engelberg



La première étape de mon Tour 1993 devait être facile. J'avais été invité par mon collègue Karl pour passer au chalet de sa famille à Engelberg. J'étais heureux d'accepter cette invitation car j'avais très envie de voir cette région alpine dans laquelle je n'avais encore jamais été. C'était dimanche et le temps était beau. Il me fallait d'abord rouler en direction de Lucerne. J'y arrivai vers midi et traversai la ville sans m'y arrêter. Je roulais ensuite plus ou moins le long du Lac des Quatre Cantons lorsque je croisai le peloton du Grand Prix Guillaume Tell. Cette course en plusieurs étapes, baptisée d'après notre héros national suisse, est un événement important du calendrier amateur.

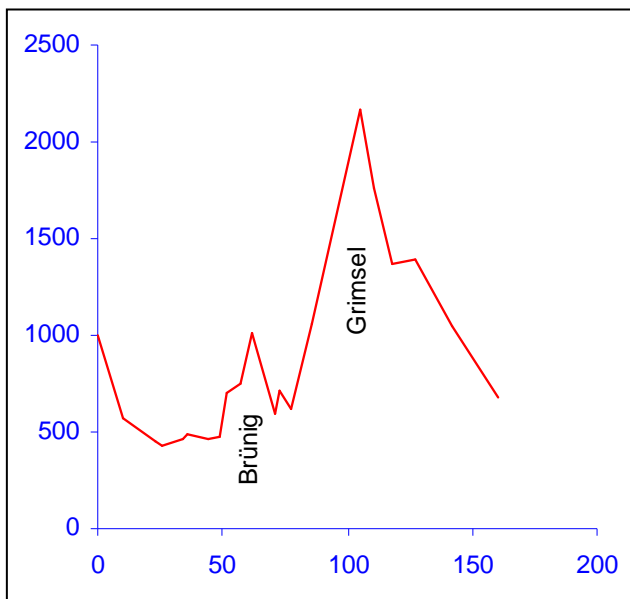
Après avoir quitté le lac à Stansstad, je passai Stans et me dirigeai vers la vallée montant sur Engelberg. La route commence à monter sérieusement après

Grafenort. C'était une jolie montée, la plus grande partie en forêt. Plusieurs autocars pleins de touristes japonais m'ont dépassé sur cette route. Il est en effet très commun, pour les touristes visitant la région de Lucerne, de faire un détour par Engelberg, d'où on peut monter jusqu'au Titlis.

C'est vers le milieu de l'après-midi que j'ai atteint Engelberg où j'ai retrouvé mon collègue. Après quelques rafraîchissements bienvenus, nous avons fait un petit tour du bourg, célèbre pour son monastère et entouré de montagnes ayant entre 2500 et plus de 3000 m d'altitude.

	distance (km)	altitude (m)	dénivel- lation (m)
Oetwil a.d.L.	0	420	
Dietikon	4	390	
Bergdietikon	6	500	110
Widen	10	560	60
Bremgarten	15	390	
Rottenschwil	20	440	50
Aristau	23	400	
Unterrüti	25	410	10
Merenschwand	27	390	
Sins	35	410	20
Luzern	55	440	30
Hergiswil	64	450	10
Stansstad	66	430	
Stans	69	450	20
Grafenort	82	570	120
Engelberg	92	1020	450
Engelberg	111	1020	
total	111		880

Étape 2 (18 juillet 1993): Engelberg - Brig



Un jour de "repos" prenait place entre la première et la deuxième étape. Avec mon collègue Karl, nous avons escaladé (à pied, pas en vélo!) le Huetstock. C'était une très belle journée et la vue depuis le sommet (2676 m) était magnifique. Nous étions assoifés en rentrant, mais une grande quantité d'eau (excellente source locale) puis une grosse portion de pâtes ont été ingurgitées en prévision du jour suivant.

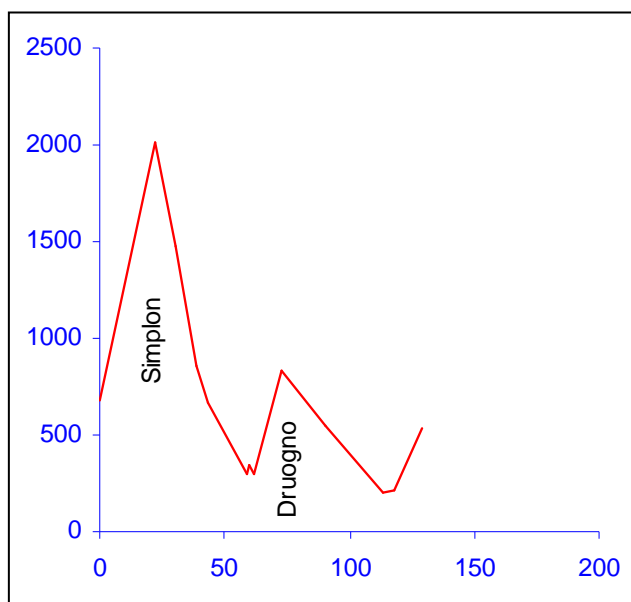
Deux cols étaient au programme de l'étape. Le premier, le Brünig, conduit de Suisse Centrale dans l'Oberland Bernois. Il dépasse juste 1000 mètres et n'est pas très raide. Le second col était le Grimsel, qui est déjà un défi plus important puisqu'il culmine bien au dessus de 2000 m. Mais les pâtes de la veille se laissaient très bien transformer en énergie potentielle par la très efficace machine homme +

vélo. J'arrivai au sommet en début d'après-midi.

Après une descente raide sur Oberwald, je roulai tout le long de la vallée de Conches, c'est-à-dire le long du cours supérieur du Rhône. Ce n'était pas très facile car j'avais du vent (sec!) de face. J'ai finalement atteint Brigue où j'ai trouvé un hôtel pour passer la nuit. Pour le repas, je commandai... une grosse portion de pâtes, évidemment. Mais il est bien difficile de faire comprendre aux gens de la restauration combien un cycliste a besoin de kilojoules pour rouler. La "grande" portion était en fait à peine moyenne, et il ne me restait plus qu'à la compléter par un bon dessert.

	distance (km)	altitude (m)	dénivel- lation (m)
Engelberg	0	1000	
Grafenort	10	570	
Stans	23	450	
Stansstad	26	430	
Alpnach	34	460	30
Kägiswil	36	490	30
Sachseln	44	470	
Giswil	49	480	10
Kaiserstuhl	52	700	220
Lungern	57	750	50
Brünig	62	1010	260
Meiringen	71	590	
Lammi	73	710	120
Innertkirchen	77	620	
Guttannen	86	1060	440
Grimsel	105	2170	1110
Gletsch	111	1760	
Oberwald	118	1370	
Münster	127	1390	20
Fiesch	142	1050	
Brig	160	680	
total	160		2290

Étape 3 (19 juillet 1993): Brig - Lavertezzo



J'ai passé la nuit dans un hôtel proche de la rivière Saltina. À ce moment-là, personne ne se doutait qu'un mois plus tard elle sortirait de son lit, charriant tant de milliers de mètres cubes de gravats dans la ville de Brigue, détruisant tout sur son passage...

Mon étape commençait tout de suite par un grand col: le Simplon. Sur la première partie, j'ai pris l'ancienne route: plus raide mais beaucoup plus calme. Ensuite j'ai débouché sur la route principale, moins raide. Il n'y avait encore pas trop de trafic. Je n'ai fait qu'un court arrêt au col, juste pour boire un peu et admirer les montagnes alentour. La première partie de la descente (encore en Suisse) était bonne, mais il y avait de nombreux endroits nécessitant réparations (ou en réparation) sur la partie italienne. Les chantiers routiers sont en Italie souvent marqués par des forêts de signaux plus ou

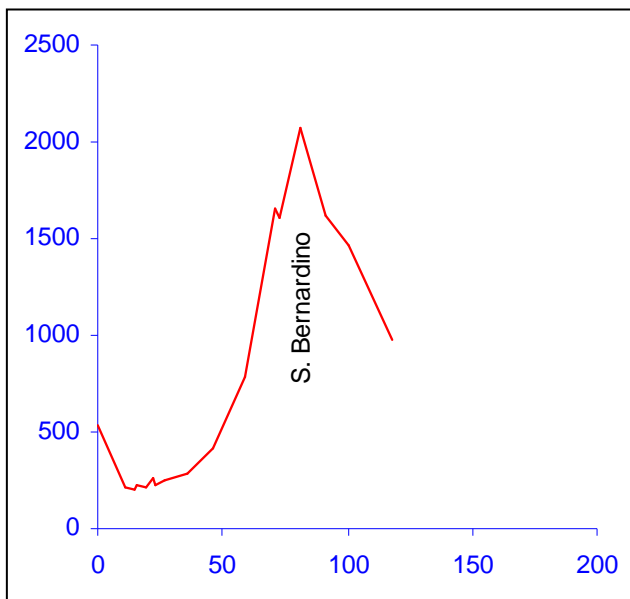
moins inutiles. Mais les vélos sont généralement oubliés par les ingénieurs des ponts et chaussées et, sans le vouloir, je me suis retrouvé directement dans un long tunnel puis sur une autoroute menant à Domodossola!

J'ai finalement pu sortir de l'autoroute et je me suis dirigé à gauche vers le val Vigezzo. La petite route monte d'abord vers Druogno. Quand j'y suis arrivé, il était à peu près midi et il y avait beaucoup de trafic dans cette localité touristique. J'ai continué vers la frontière suisse, là où la vallée change de nom et devient Centovalli, en référence aux cents vallées latérales de ce paysage tourmenté.

Après Intragna et son immense clocher d'église, je roulais en direction de Locarno. Comme j'étais beaucoup plus tôt que prévu, j'ai pensé à téléphoner à mon ancien chef (et directeur de thèse), qui possède une maison de vacances à Lavertezzo. Comme il y était avec sa femme, j'ai décidé de leur faire une petite visite. Il faisait vraiment chaud quand je suis monté dans le val Verzasca. À Lavertezzo, après avoir bu un verre ensemble, nous avons fait une jolie promenade le long de la rivière (et par dessus, sur le fameux pont en pierres sèches). Nous sommes ensuite allés souper à un petit grotto et il était déjà bientôt l'heure de reprendre le vélo jusqu'au motel du village et d'y prendre mes quartiers pour la nuit.

	distance (km)	altitude (m)	dénivel- lation (m)
Brig	0	680	
Simplon	22	2010	1330
Simplon-village	30	1480	
Gondo	39	860	
Iselle	43	670	
Ponte di Crévola	59	300	
Pontetto	60	340	40
Masera	62	300	
Druogno	73	830	530
Camedo	90	550	
Locarno	113	200	
Gordola	118	220	20
Lavertezzo	129	540	320
total	129		2240

Étape 4 (20 juillet 1993): Lavertezzo - Andeer



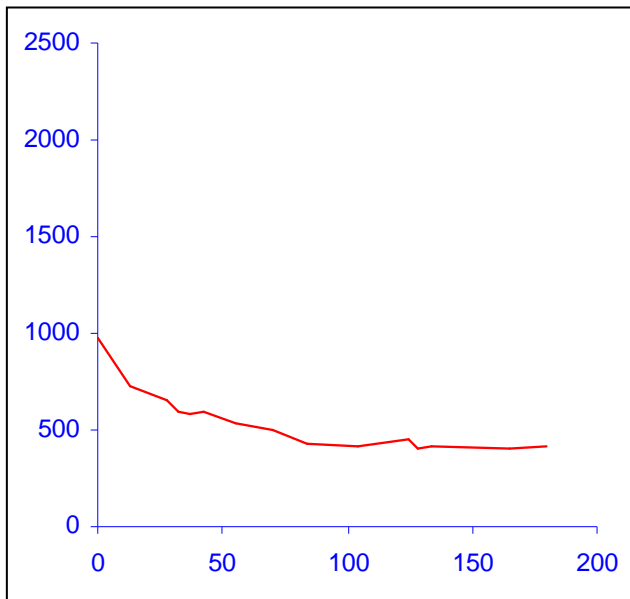
Pour ce quatrième jour de route, je devais d'abord redescendre vers la plaine. Après cette première descente, j'ai pris vers l'est, tout sur des routes à peu près plates. Passé Bellinzona, j'ai roulé en direction de la Valle Mesolcina. Cette vallée, bien qu'italophone et ouverte vers le Tessin, fait partie du canton des Grisons. Comme il y a une autoroute tout le long de la vallée, il n'y avait pas beaucoup de trafic sur la route normale. Il faisait chaud et mes bidons se sont rapidement vidés, mais je ne voyais aucune fontaine le long de la route. J'ai fini par m'arrêter à une petite ferme pour y demander l'aumône d'un peu d'eau. La route a commencé à grimper sérieusement vers Soazza. Le paysage changeait aussi lentement, de la vallée aride vers les vertes contrées alpines. Avant d'atteindre le village de San Bernardino, il y avait un joli plateau pour reprendre un peu des forces. Alors que la semi-autoroute entrait dans le tunnel, la route du col devenait plus raide. Il n'y avait toujours que peu de

véhicules à moteur le long des lacets. Le paysage était merveilleux et cela me donnait de si bonnes sensations que je grimpais sans aucun effort.

La descente depuis le San Bernardino était aussi jolie. Ce n'est que dans le Rheinwald que la vallée m'est apparue un peu longue, mais ensuite la route est redevenue plus raide, se faufillant dans les gorges de la Rofla. C'est à Andeer que je me suis arrêté, prenant la dernière chambre d'hôtel libre dans ce bourg.

	distance (km)	altitude (m)	dénivel- lation (m)
Lavertezzo	0	540	
Gordola	11	220	
Gerra-Piano	15	200	
Cugnasco	16	230	30
Gudo	19	220	
Pedemonte	22	260	40
Orenno	23	230	
Gorduno	27	250	20
Roveredo	36	280	30
Lostallo	46	420	140
Mesocco	59	790	370
Forcola	71	1660	870
S. Bernardino V.	73	1610	
S. Bernardino P.	81	2070	460
Hinterrhein	91	1620	
Splügen	100	1460	
Andeer	118	980	
total	118		1960

Étape 5 (21 juillet 1993): Andeer - Oetwil a.d.L.



La dernière étape de ce tour était longue, mais tout en descente ou au plat. Je connaissais déjà la plus grande partie du parcours et j'avais assez vite. J'étais curieux de voir comment je pourrais passer le long du lac de Walenstadt. Quelques années plus tôt, j'avais dû passer par le col du Kerenzerberg parce que la route principale le long du lac avait été transformée en la piste allant vers l'ouest d'une nouvelle autoroute: interdit aux vélos. Mais maintenant une piste cyclable avait été construite. Même plusieurs tunnels avaient percés pour permettre le passage des cyclistes. Malgré quelques passages très raides ou sur du gravier, c'était un très grand progrès.

Comme je faisais une petite pause à Niederurnen, une dame est sortie de chez elle pour m'apporter une limonade. Malgré ma surprise, j'ai beaucoup

apprécié ce geste. Le reste de l'étape était plat et assez ennuyant. Ce n'est qu'en ville de Zurich que j'ai eu une nouvelle surprise, mais mauvaise celle-là. Je roulais sur une piste cyclable que j'avais l'habitude de prendre deux ou trois ans plus tôt pour aller au travail. Mais, maintenant, le grand marché de la drogue de Zurich s'était installé juste sur ce parcours. J'ai dû descendre de vélo et j'ai juste réussi à passer entre des épaves humaines et des trafiquants. Il y avait des policiers autour, mais ils ne faisaient que regarder la scène. J'étais choqué de voir cette déchéance. La veille, je m'étais senti comme au paradis en passant par le San Bernardino. La scène de la drogue de Zurich (heureusement maintenant dissoute) était comme l'enfer. Cet immense contraste est resté le souvenir le plus marquant de ce tour 1993.

	distance (km)	altitude (m)	dénivel- lation (m)
Andeer	0	980	
Thusis	13	730	
Bonaduz	28	660	
Reichenau	32	600	
Domat	37	580	
Chur	42	600	20
Landquart	55	530	
Sargans	70	500	
Walenstadt	84	430	
Weesen	104	420	
Siebnen	124	450	30
Lachen	128	410	
Pfäffikon	134	420	10
Zürich	165	410	
Oetwil a.d.L.	180	420	10
total	180		70